



DES OBJECTIFS AUX MESURES ÉCOLOGIQUES

Un guide pour les exportateurs de films

Juin 2024



Co-funded by
the European Union

**EUROPA
INTERNATIONAL**



**CLIMATE
ALLIANCE**



CONTENU

INTRODUCTION

- 3 Mot de bienvenue et objectif du guide

COMPRENDRE L'INDUSTRIE

- 5 Analyse du groupe cible :
Exportateurs de films
-
- 6 Impact de l'industrie sur
l'environnement et importance
de la durabilité
- Personnage 1
 - Personnage 2
-
- 9 Cadre juridique en vigueur :
Réglementation et directives

PERSPECTIVES D'AVENIR : MISE EN ŒUVRE DE PRATIQUES DURABLES

- 11 Comprendre son impact :
l'économie circulaire et les
domaines d'intervention
-
- 13 L'importance de la durabilité dans
la commercialisation des films
-
- 14 Calculer votre empreinte carbone
-
- 15 Élaboration d'un plan et
intervention : Les étapes vers la
durabilité
- Opérations administratives
 - Événements
 - Déplacements
 - Hébergement



The background features a series of overlapping, semi-transparent geometric shapes in shades of teal, light blue, and green, creating a layered, 3D effect. The shapes are angular and vary in opacity, with some appearing as solid colors and others as gradients. The overall composition is modern and minimalist.

INTRODUCTION

Mot de bienvenue et objectif du guide



Comment identifier et mesurer les bons indicateurs pour nous, exportateurs de films, afin de réduire notre empreinte carbone sans perdre le sens même de notre métier, à savoir la relation personnelle avec le client ?

Des objectifs aux mesures écologiques : un guide pour les exportateurs de films est le fruit du projet « Greening Strategies for the International Distribution of European films (GSID) » (Stratégies d'écologisation pour la distribution internationale des films européens), cofinancé par Erasmus+. Europa International et Climate Alliance se sont associées pour sensibiliser l'industrie cinématographique mondiale à la durabilité en renforçant les pratiques écologiques des professionnels de la vente dans l'industrie cinématographique, dont un grand nombre sont membres d'Europa International.

Conformément aux priorités d'Erasmus+, ce guide est le fruit de la volonté commune d'Europa International, réseau européen d'exportateurs de films, et de Climate Alliance, le plus grand réseau de villes européennes agissant localement sur la crise climatique mondiale, de travailler sur un outil pratique destiné aux agents

de ventes pour une industrie cinématographique plus durable et respectueuse de l'environnement. Les informations contenues dans ce guide sont le reflet des échanges entre Climate Alliance et les vendeurs internationaux de films afin de déterminer leurs besoins en matière de pratiques écologiques. Le projet GSID s'est déroulé de septembre 2023 à juin 2024, encourageant le développement de pratiques écologiques chez les vendeurs internationaux de films par le biais d'un ensemble d'activités hybrides.

L'objectif de ce guide n'est pas de proposer une méthodologie unique pour rendre la vente de films plus écologique, mais plutôt de mettre en évidence les éléments et pratiques clés pour réduire l'impact environnemental de l'industrie, conformément aux objectifs du [Pacte vert pour l'Europe](#), afin de parvenir à une transition réussie vers la neutralité carbone d'ici à 2050.



**COMPRENDRE
L'INDUSTRIE**

LE RÔLE DES EXPORTATEURS DE FILMS DANS LA CHAÎNE DE VALEUR DE L'INDUSTRIE CINÉMATOGRAPHIQUE



Source : ADEF – Association des Exportateurs de Films – Agnès Durvin

Les sociétés de vente internationale sont spécialisées dans le financement de films et dans leur présentation lors de festivals et de marchés (ce qui implique de nombreux coûts de marketing et de communication numériques et papier, ainsi que des déplacements dans le monde entier, pour les films et les personnes, pour les équipes, et des réunions en présentiel ou en ligne).

Intervenant très tôt dans le développement du projet, le vendeur international participe au cofinancement du film grâce au mandat de vente internationale qui lui est confié par les producteurs (préventes à l'étranger, chaînes de télévision, plateformes de SVOD) et coproduit de plus en plus souvent le film.

En parallèle, le vendeur international doit lancer le film et le promouvoir à l'international. Mandaté par les producteurs, sa principale mission consiste à trouver des acheteurs locaux pour les films qu'il représente, en contrepartie d'une commission sur chaque vente. Plusieurs mois avant leur sortie en salle, ces films sont commercialisés selon le calendrier annuel des différents marchés associés aux grands festivals de cinéma. Lors de ces réunions annuelles, l'exportateur vendra un film

achevé après une projection ou préviendra un projet en cours de production ou de développement. Il utilisera différents outils marketing pour faire connaître le film et faciliter ainsi le travail du distributeur (scénario, photos, préaffiche, vidéo promotionnelle). Néanmoins, ces différentes activités peuvent être polluantes et l'industrie cinématographique dans son ensemble est consciente de la nécessité de réduire ses émissions de gaz à effet de serre et de tendre vers la neutralité carbone.

Impact de l'industrie sur l'environnement et importance de la durabilité

La Commission européenne a pour objectif de transformer l'UE en une économie moderne, efficace dans l'utilisation des ressources et compétitive, tout en préservant l'environnement, en luttant contre le changement climatique et en assurant la neutralité carbone du continent d'ici à 2050 grâce au Pacte vert pour l'Europe. En inscrivant cette problématique en tête des priorités de l'UE, il est primordial que tous les secteurs de l'économie européenne soient prêts à relever ce défi. Si les **citoyens européens**¹ considèrent que leurs gouvernements nationaux sont les premiers responsables de la lutte contre la crise climatique (63 %), les entreprises et l'industrie (58 %) arrivent en deuxième position. Il est évident que l'industrie cinématographique est également responsable du réchauffement climatique. Comme l'indique l'étude EcoProd « **Environnement et climat : de nouveaux enseignements pour les acteurs de l'audiovisuel** » (2020) ; en France, le secteur audiovisuel représente 1,7 million de tonnes d'équivalent CO2 par an

(sans tenir compte de la fabrication des équipements de télévision, qui sont pour la plupart importés). Le streaming représente la moitié de l'empreinte carbone totale, tandis que l'impact de la production et du tournage est de 18 % (consommation d'énergie pour éclairer un plateau et alimenter les plateformes de streaming, déchets générés par les acteurs et l'équipe ou déplacements en avion lors de la tournée de promotion).

Toutefois, nous constatons que l'industrie cinématographique s'efforce désormais d'adopter une approche plus durable : [La charte écologique du festival des Arcs](#), le [partenariat de la Berlinale avec la Deutsche Bahn](#) ou les tournages écologiques (par exemple, [The GreenShot](#)). Si [les producteurs](#), les festivals et [les exploitants de salles de cinéma européens](#) sont mieux équipés pour réduire leur consommation de carbone, moins d'initiatives sont développées pour inciter les agents commerciaux internationaux à suivre le mouvement.

1 Les sources sont systématiquement disponibles via les liens cliquables.



PERSONNAGE 1



NOM

MARCO ROSSI

À PROPOS

Catégories : Directeur général

Formation : Master en droit des médias

Localisation : France

Âge : 48

INFORMATIONS SUR L'ENTREPRISE

Équipe de 5 à 10 personnes.

Gère la vente d'environ 20 films par an.

Intermédiaire entre les producteurs et les distributeurs, il négocie les accords de distribution, élabore des stratégies de marketing et gère les contrats.

DÉPLACEMENTS PROFESSIONNELS PAR AN

Entre

10 et 12

PRINCIPALES TÂCHES ET RESPONSABILITÉS D'UN AGENT DE VENTES INTERNATIONALES DE FILMS

« La confiance réciproque avec les clients est essentielle ».

« Nous agissons comme un agent et nous commercialisons votre film en votre nom ».

Responsable des acquisitions.

OBJECTIFS

- Trouver des fournisseurs plus durables.
- Réduire l'envoi d'e-mails.
- Dans l'industrie cinématographique, il existe déjà des certifications d'initiatives écologiques pour la production de films, mais il n'existe aucun outil de ce genre pour la distribution, car il est difficile de créer des normes internationales (par exemple, pour les marchés cinématographiques).

DÉFIS À RELEVÉR DANS LE CADRE DE CE POSTE

« La vente est un exercice difficile.

La concurrence est rude. »

« Il peut être difficile de décider à quel événement assister et d'établir des priorités ».

SENSIBILISATION À LA DURABILITÉ

« Notre situation actuelle est encore floue.

Nous n'avons pas de plan structuré et aucun suivi n'a encore été mis en place ».

DIFFICULTÉS RENCONTRÉES DANS LA MISE EN PLACE D'UN SYSTÈME DE VENTE DE FILMS PLUS DURABLE

« Réduction des déplacements en avion ; qui sont un élément essentiel du métier ».

« Le stockage numérique est encore une zone grise pour nous ».

« Trouver de meilleurs fournisseurs lors de nos déplacements en marchés. Nous nous efforçons de réduire l'utilisation du plastique dans notre production qui est importante.

Cependant, à l'heure actuelle, c'est le matériau le plus abordable ».

PERSONNAGE 2



NOM

NADINE HUBER

À PROPOS :

Catégories : Vendeuse de films

Formation : Formation en gestion culturelle et expérience dans l'industrie musicale et divers festivals. 10 ans au sein de l'entreprise à différents postes.

Localisation : Allemagne

Âge : 39

INFORMATIONS SUR L'ENTREPRISE

L'entreprise gère en moyenne 15 films par an. Ils sont principalement destinés à la télévision.

DÉPLACEMENTS PROFESSIONNELS PAR AN

8 à 10

PRINCIPALES TÂCHES ET RESPONSABILITÉS D'UNE EXPORTATRICE DE FILMS

« Nous sommes les principaux intermédiaires entre les producteurs et les distributeurs. Nous sommes chargés de négocier des accords de distribution, d'élaborer des stratégies marketing sur mesure, de présenter le marché, de gérer les contrats et d'entretenir les relations avec les professionnels de l'industrie. »

OBJECTIFS

- Collaborer à l'élaboration d'un écomanifeste et s'engager à le respecter.
- Définir une personne qui sera chargée des questions relatives à la durabilité.
- « *Nous avons besoin d'objectifs réalistes. Nous avons besoin d'un outil capable de mesurer notre empreinte carbone. Cependant, les produits disponibles ne sont pas encore conçus pour répondre à nos besoins et ne correspondent pas à notre industrie. Il manque les catégories de l'impression et du stockage numérique.* »

DÉFIS À RELEVER DANS LE CADRE DE CE POSTE

« Assurer le rôle d'ambassadeur du changement, car nous devons tenir compte des différents points de vue dans la chaîne de valeur du cinéma. Mais nous devons aussi prendre en compte les coûts ».

SENSIBILISATION À LA DURABILITÉ

- « *La durabilité constitue toujours un problème. Les employés estiment qu'ils n'en font pas assez.* »
- « *Il n'existe pas de système de contrôle. Nous essayons de réduire le volume d'impression. Nous ne créons que des goodies qui répondent à une utilité.* »
- « *Fini les badges, les goodies et les cadeaux publicitaires. Nous utilisons un système de signature électronique. Nous envisageons également de regrouper plusieurs activités au cours d'un même déplacement. Nous essayons de partager le taxi vers/depuis l'aéroport avec des collègues.* »

DIFFICULTÉS RENCONTRÉES DANS LA MISE EN PLACE D'UN SYSTÈME DE VENTE DE FILMS PLUS DURABLE

Mesurer et surveiller l'impact numérique par rapport à l'impact physique et choisir une solution durable pour le stockage numérique. Certains festivals exigent encore des envois de films sur support physique.



Cadre juridique en vigueur : Réglementation et directives

Le Pacte vert pour l'Europe

La Commission européenne a pour objectif de transformer l'UE en une économie moderne, efficace dans l'utilisation des ressources et compétitive, tout en préservant l'environnement, en luttant contre le changement climatique et en assurant la neutralité carbone du continent d'ici à 2050 grâce au Pacte vert pour l'Europe. Cette série de propositions vise à rendre les politiques de l'UE dans les domaines du climat, de l'énergie, des transports et de la fiscalité propices à une réduction des émissions nettes de gaz à effet de serre d'au moins 55 % d'ici à 2030, par rapport à 1990. En faisant de cette question l'une des principales priorités de l'UE, la Commission met en œuvre l'Agenda 2030 des Nations unies et les objectifs de développement durable. Il est primordial que tous les secteurs de l'économie européenne soient prêts à relever ce défi.

Étude « Greening the Creative Europe programme » (Écologisation du programme Europe Créative)

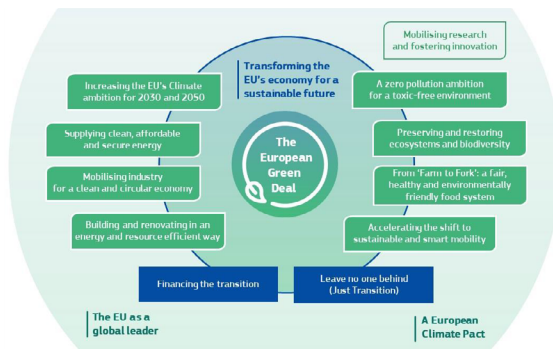
La Commission européenne a réalisé une étude afin d'orienter les industries culturelles et créatives vers une participation au Pacte

vert pour l'Europe, qui est plus global.

Cette étude a été réalisée afin d'examiner comment des mesures environnementales, durables et proportionnées peuvent être introduites efficacement dans les actions d'Europe Créative grâce à une série de recommandations publiées en 2023 :

- « une présentation complète des bonnes pratiques environnementales existantes qui sont recommandées aux bénéficiaires actuels et potentiels du programme Europe Créative lors de la candidature et/ou de la mise en œuvre des projets soutenus ;
- les domaines dans lesquels des actions sont nécessaires, avec des recommandations sur ce qui pourrait être fait concrètement pour rendre plus durable le programme Europe Créative dans un avenir proche ;
- un guide de suivi pour proposer des indicateurs de durabilité ("indicateurs verts") afin de mesurer les progrès du programme et sa contribution aux objectifs du Pacte vert pour l'Europe au cours d'une période ultérieure à 2027. »

Image 1. Source : Commission européenne, Le Pacte vert pour l'Europe, 2019





**PERSPECTIVES D'AVENIR :
MISE EN ŒUVRE DE PRATIQUES
DURABLES**

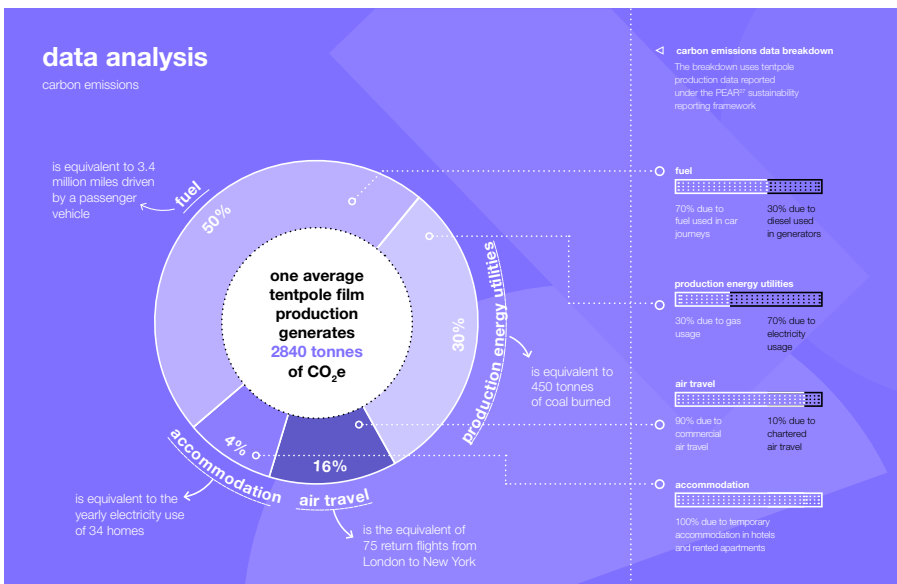
Comprendre son impact : l'économie circulaire et les domaines d'intervention

L'industrie cinématographique contribue de manière significative aux émissions de carbone à l'échelle mondiale. Selon le rapport « [A Screen New Deal: A Route Map to Sustainable Film Production](#) » (Un nouveau pacte pour l'écran : plan d'action pour une production cinématographique durable) réalisé en 2020, la réalisation d'une superproduction moyenne peut générer jusqu'à 2 840 tonnes de CO₂ (voir l'image ci-dessous). L'électricité utilisée pour la seule production équivaut à la consommation annuelle de 34 foyers. Le transport dans l'industrie cinématographique est le plus gros facteur d'émissions de carbone, représentant plus de 50 % des émissions

totales pour les grosses productions, devant la consommation d'énergie (34 %).

Si de nombreuses recherches et rapports se concentrent sur l'impact de la production cinématographique, il subsiste un manque significatif de données concernant la phase de distribution des films. Les statistiques portent généralement uniquement sur la phase de production, sans tenir compte de l'impact de la distribution des films, qui comprend les projections dans les salles de cinéma, la promotion du film dans les festivals, le stockage numérique et physique et les plateformes de streaming.

Image 2. Rapport "A Screen New Deal: A Route Map to Sustainable Film Production"

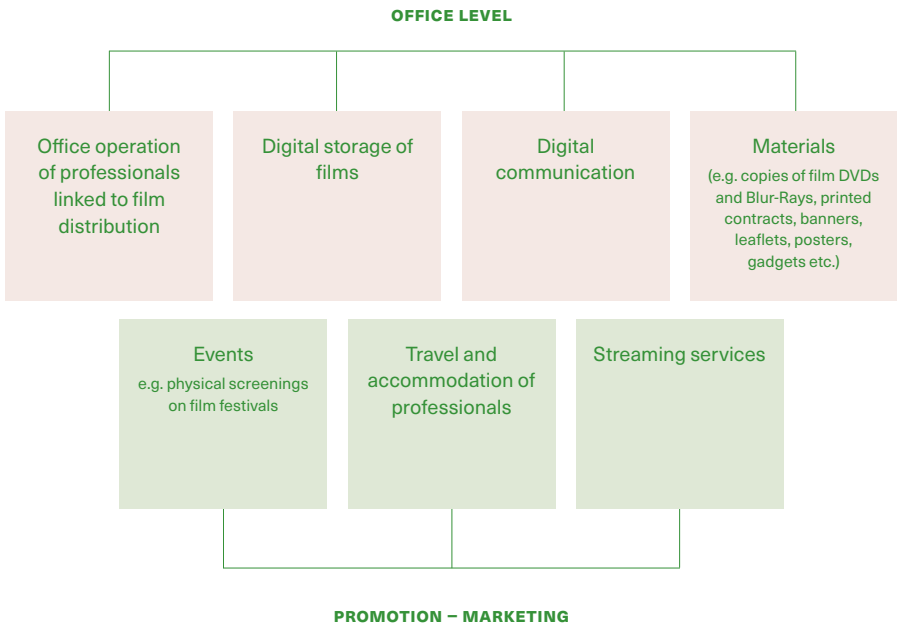


Cependant, les agents de ventes, qui font partie de l'équipe de professionnels travaillant sur un film, jouent un rôle crucial dans la réduction de l'impact environnemental de l'industrie, en particulier au cours de la phase de distribution. Faute de données disponibles, la première étape proposée dans ce guide consiste pour les agents commerciaux des films à comprendre l'impact qu'ils génèrent. Cette démarche leur permettra de concevoir et d'adopter des solutions appropriées pour réduire leur empreinte carbone.

En identifiant les aspects de leur travail qui génèrent le plus d'émissions carbone, l'industrie peut procéder à des changements durables.

Dans le cadre du projet GSID, les exportateurs de films participants ont résumé les principaux facteurs d'impact. Le dialogue collectif et les entretiens approfondis ont permis d'identifier les principaux aspects susceptibles de faire l'objet d'un changement. Ces aspects, résumés dans l'image ci-dessous, comprennent les décisions prises au niveau administratif/du management, ainsi que le marketing et la promotion des films.

THE IMPACT OF THE FILM INDUSTRY



L'importance du développement durable dans la vente internationale de films

Pour la phase de distribution des films, une approche de l'économie circulaire et des principes de développement durable pourrait constituer une avancée significative. Le développement durable consiste à répondre aux besoins du présent sans compromettre les capacités des générations futures à répondre à leurs propres besoins. Elle repose sur trois piliers principaux :

- Le développement environnemental : protéger les ressources naturelles et réduire la pollution et les déchets afin de préserver la planète pour les générations futures.
- Le développement économique : promouvoir une croissance et un développement économiques qui assurent la prospérité de tous sans épuiser les ressources naturelles.
- Le développement social : garantir l'équité sociale, la justice et le bien-être de tous les individus et de toutes les communautés.

En intégrant le développement durable dans leurs processus décisionnels, les agents de ventes de films peuvent s'assurer de réduire leur impact sur l'environnement et d'accroître la viabilité économique et la responsabilité sociale de leurs pratiques. Il s'agit notamment de :

- mettre en œuvre des solutions durables dans les bureaux, telles que l'utilisation d'équipements écoénergétiques, la réduction du papier et l'utilisation de documents numériques ;

- privilégier les événements virtuels par rapport aux événements physiques afin de réduire au minimum les émissions dues au transport et les coûts qui y sont associés ;
- utiliser des matériaux respectueux de l'environnement pour les articles promotionnels et encourager la distribution numérique afin de réduire les déchets et la consommation de ressources.

Quant à l'économie circulaire, il s'agit d'un modèle de production et de consommation qui vise à prolonger le cycle de vie des produits, à minimiser les déchets et à tirer le meilleur parti des ressources. Contrairement à l'économie linéaire traditionnelle, qui suit un schéma « prendre-utiliser-jeter », l'économie circulaire repose sur trois grands principes :

- Élaborer des plans d'élimination des déchets et de la pollution.
- Conserver les produits et les matériaux en cours d'utilisation.
- Régénérer les systèmes naturels.

En gardant à l'esprit ces approches et ces principes, l'industrie peut adopter des pratiques plus respectueuses de l'environnement et transformer ses méthodes de travail traditionnelles.

Calculer l'empreinte carbone

Avant de modifier leurs pratiques, il est essentiel que les sociétés de ventes internationales comprennent leur impact sur l'environnement. Les conversations avec plusieurs agents de ventes ont révélé que, bien que leurs entreprises ne disposent pas d'un plan concret de réduction des émissions de carbone, ils sont fortement sensibilisés à la question de l'empreinte carbone et désireux d'adopter des pratiques plus durables.

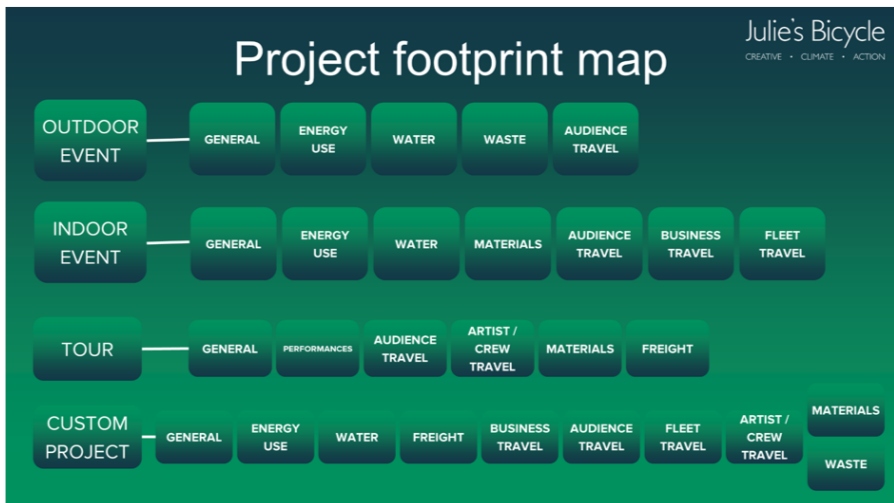
Lors d'un entretien bilatéral, les agents commerciaux *Agnieszka Pucilo* de New Europe Film Sales et *Stephanie Fuchs* d'Autlook Filmsales ont indiqué que, bien qu'ils ne disposent pas d'un processus de suivi officiel, tous les employés sont soucieux de réduire leur empreinte carbone. Ils essaient de suggérer et de mettre en œuvre de petits changements dans leurs opérations, tels qu'une utilisation

raisonnée du numérique et la prise en compte de l'empreinte carbone de leurs actions.

Bien qu'il existe plusieurs calculateurs de carbone en ligne, gratuits ou payants, qui fournissent des rapports sur l'empreinte carbone, l'équipe du projet GSID a déterminé, suite à des recherches approfondies, que le meilleur outil actuellement disponible pour les vendeurs internationaux est l'outil Creative Climate Tools (CC Tools) développé par Julie's Bicycle.

Julie's Bicycle offre les **Creative Climate Tools (CC Tools)**, un calculateur d'empreinte carbone gratuit spécialement conçu pour aider les organisations du secteur des arts et de la culture à mesurer et à comprendre leur impact sur l'environnement. Ces outils facilitent le suivi de l'impact sur différents domaines, notamment

Image 3 Le calculateur d'empreinte carbone "Creative Climate Tools" de Julie's Bicycle



l'utilisation de l'énergie, la consommation d'eau, les déchets, les déplacements, le fret et les matériaux, dans différents types d'activités telles que les sites, les bureaux, les tournées, les projets, les événements et les festivals.

Les organisations peuvent créer des comptes permettant à plusieurs utilisateurs de saisir et de gérer des données. Les utilisateurs peuvent ensuite saisir des données relatives à six domaines distincts, divisés en deux sous-catégories : les bâtiments, qui comprennent les bureaux et les salles de spectacles ou les bâtiments

culturels, et les projets, qui englobent les événements en plein air, les événements en intérieur, les tournées et les projets sur mesure.

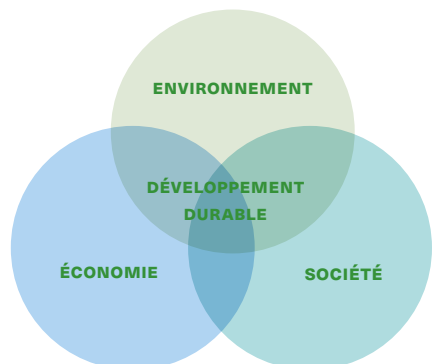
L'outil a été reconnu comme un point de départ précieux pour les exportateurs de films qui ont manifesté un intérêt pour une analyse plus approfondie. Cependant, les outils Creative Climate Tools ne peuvent pas calculer l'empreinte numérique en raison de la complexité de la collecte des données qui s'y rattachent, un point qui a été jugé insatisfaisant dans le calculateur d'empreinte carbone.

Élaboration d'un plan et intervention : étapes pour un développement durable

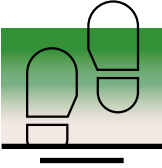
Les résultats du calculateur d'empreinte carbone peuvent aider à déterminer où sont générées les émissions de carbone les plus importantes. L'étape suivante consiste à établir un **plan d'action clair** avec des objectifs réalisables et à identifier les principaux domaines d'intervention. Un objectif réaliste implique de prendre en compte tous les aspects du développement durable, et donc de trouver un équilibre entre les **pilliers environnementaux, économiques et sociaux**. Le développement environnemental se concentre sur la préservation des ressources et la réduction de la pollution. Le développement économique vise la stabilité financière à long terme et le développement social garantit un accès équitable aux ressources et aux opportunités. En créant un plan détaillé et réalisable, en partageant les résultats et en

évaluant leur impact, la commercialisation des films pourra progresser et inspirer d'autres acteurs du secteur à adopter des pratiques similaires.

Ci-dessous sont présentés des conseils pratiques pour des actions liées à tous les domaines d'intervention potentiels identifiés lors des échanges avec les sociétés de ventes internationales de films, membres d'Europa International.



OPÉRATIONS ADMINISTRATIVES



Empreinte numérique

Bien que l'on puisse penser que la transition vers des activités numériques serait bénéfique pour la réduction de l'impact environnemental, celles-ci génèrent environ **3 à 4 % des émissions mondiales de gaz à effet de serre**, dépassant ainsi le secteur de l'aviation. Ce chiffre devrait être en hausse à mesure que l'accès à internet, le nombre d'appareils connectés et la popularité des services de streaming augmentent. Nous percevons souvent les activités numériques comme intrinsèquement « vertes » parce qu'elles éliminent le papier et réduisent les déplacements physiques. Pourtant, chaque action dans l'espace numérique émet du dioxyde de carbone, qu'il s'agisse de consulter un site Web, d'envoyer un e-mail, d'utiliser les réseaux sociaux, de regarder des vidéos en streaming ou de stocker des fichiers dans le Cloud. Cela est dû à l'importante consommation d'énergie requise par les centres de données, l'infrastructure de réseau et les appareils des utilisateurs finaux.



Suggestions clés

GESTION DES E-MAILS

- Désactiver les notifications superflues par e-mail.
- Relire les e-mails pour réduire le nombre d'allers-retours.
- Supprimer régulièrement les e-mails obsolètes et inutiles.
- Utiliser des messageries électroniques écologiques comme EcoSend, Posteo et Greenmail.

PRATIQUES DE STREAMING

- Dans la mesure du possible, diffuser en définition standard (SD) plutôt qu'en haute définition (HD).
- Réduire le streaming de manière générale. Utiliser les téléchargements hors ligne pour les contenus fréquemment consultés.

- Opter pour des services de vidéoconférence utilisant des énergies renouvelables.

STOCKAGE DES FICHIERS NUMÉRIQUES

- Désencombrer les fichiers numériques en supprimant les anciens documents et en compressant les fichiers multimédias.
- Choisir des services de Cloud qui utilisent les énergies renouvelables.
- Regrouper les fichiers pour réduire l'énergie de stockage.

DISTRIBUTION NUMÉRIQUE

- Utiliser des supports numériques pour l'envoi des bandes annonces et des films afin de réduire le transport physique.
- Transferts programmés : Planifier les transferts numériques pendant les heures

creuses pour profiter de la baisse de la demande d'énergie et contribuer à un processus de transfert plus efficace et plus durable.

- Proximité du centre de données : Sélectionner des centres de données situés plus près des destinataires afin de minimiser la distance parcourue par les données, réduisant ainsi la latence et la consommation d'énergie.
- Routage de réseau optimisé : Mettre en œuvre des algorithmes de routage optimisés pour réduire le nombre de sauts et la distance totale parcourue par les données dans le réseau, afin d'en améliorer l'efficacité.

NAVIGATION DURABLE SUR LE WEB

- Utiliser des hébergeurs écologiques (par exemple Ecosia).
- Bloquer les publicités et réduire les scripts de suivi.
- Désactiver la lecture automatique.
- Utiliser les signets pour consulter à nouveau des sites Web sans avoir à recommencer les recherches.

PRATIQUES GÉNÉRALES

- Programmer les transferts de données pendant les heures creuses.
- Éteindre les appareils et les routeurs lorsqu'ils ne sont pas utilisés.



Outils et liens

SERVICES DE MESSAGERIE ÉLECTRONIQUE ÉCOLOGIQUES

- [EcoSend](#)
- [Posteo](#)
- [Greenmail](#)

STREAMING ET VISIOCONFÉRENCES

- [Fairmeeting](#)

HÉBERGEMENT WEB

- [Ecosia](#)
- [The Green Web Foundation Directory](#)

CALCULATEUR D'EMPREINTE CARBONE POUR LES SITES WEB

- [Calculateur d'empreinte carbone pour les sites Web](#)



Le saviez-vous ?

L'envoi d'un e-mail standard génère environ 4 grammes de CO₂e, mais un e-mail contenant une pièce jointe volumineuse peut produire jusqu'à 50 grammes de CO₂e. La réduction de la taille des e-mails, de leur fréquence et des pièces jointes inutiles peut faire une différence considérable.



Matériaux et déchets

Une gestion efficace des déchets peut considérablement réduire les dommages causés à l'environnement. Ce chapitre se concentre sur les 7 R du développement durable : Repenser, Refuser, Réduire, Réutiliser, Réparer, Recycler et Récupérer. Ces principes constituent une approche globale de la gestion des déchets. « Repenser » encourage à revoir nos modes de consommation, tandis que « Refuser » implique de rejeter les éléments superflus. « Réduire » se concentre sur la minimisation de la production de déchets. « Réutiliser » prône l'utilisation d'objets plusieurs fois avant de les jeter. « Réparer » permet de prolonger la durée de vie des produits. « Recycler » consiste à transformer les déchets en matériaux réutilisables, tandis que « Récupérer » implique d'extraire des matériaux utiles ou de l'énergie à partir des déchets. L'application de ces principes peut réduire considérablement les conséquences sur l'environnement et favoriser un avenir plus durable. Par exemple, l'Allemagne arrive en tête de liste avec un [taux de recyclage des déchets municipaux de 71 %](#), preuve de l'impact positif profond des politiques globales de gestion des déchets.



Pour les vendeurs de films, la réduction des matériaux et des déchets est primordiale, tant lors des événements qu'ils organisent et auxquels ils participent, tels que les festivals et les marchés du film, qu'au sein de leurs bureaux. Lors d'événements, il est possible de réduire les déchets en optant pour des documents numériques plutôt qu'imprimés, en utilisant de la vaisselle réutilisable ou compostable et en installant des stations de tri des déchets. Au bureau, la durabilité peut être améliorée en choisissant des fournitures de cuisine réutilisables, en réduisant l'utilisation du papier grâce à la communication numérique et en encourageant la réparation et la réutilisation des équipements de bureau.



Suggestions clés

ÉVÉNEMENTS ET FESTIVALS

- Supports promotionnels : Opter pour des brochures et des catalogues numériques plutôt que pour des documents imprimés afin de réduire les déchets papier.
- Aménagement du stand : Utiliser des matériaux réutilisables ou recyclables pour l'installation des stands lors de festivals et d'événements. Concevoir des stands modulables qui peuvent être facilement montés et démontés pour être réutilisés.
- Cadeaux publicitaires : Privilégier les articles promotionnels durables tels que les sacs réutilisables, les bouteilles d'eau ou les articles fabriqués à partir de matériaux recyclés.
- Restauration et boissons : Inciter les vendeurs à utiliser des emballages biodégradables ou recyclables. Prévoir des couverts et de la vaisselle réutilisables ou compostables.

AU SEIN DES ENTREPRISES

- Utilisation du papier : Adopter une politique de bureau sans papier en

- utilisant des documents numériques et des signatures électroniques. Si l'impression est indispensable, utiliser du papier recyclé et imprimer en recto-verso.
- Fournitures de bureau : Choisir des fournitures fabriquées à partir de matériaux recyclés ou durables. Réutiliser les classeurs, les chemises et autres articles de bureau dans la mesure du possible.
- Tri des déchets : Instaurer un système de recyclage complet avec des poubelles clairement identifiées pour le papier, le plastique, le verre et les déchets organiques.
- Consommation d'énergie : Réduire la consommation d'énergie en optant pour des éclairages, des équipements et des appareils à économie d'énergie. Promouvoir la mise hors tension des appareils lorsqu'ils ne sont pas utilisés.
- Matériel de cuisine : Privilégier la vaisselle, les couverts et les gobelets réutilisables plutôt que jetables. Prévoir une station de recyclage et de compostage dans la cuisine du bureau.



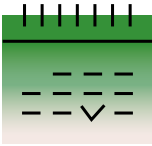
Outils et liens

- [EPA's Waste Management Resources \(Ressources de l'EPA sur la gestion des déchets\)](#) : Directives et outils complets pour la réduction des déchets et le recyclage.
- [TerraCycle](#) : Suppression de la notion de gaspillage.
- [Recycle Coach](#) : Application pour s'informer sur le recyclage au niveau local et recevoir des rappels.
- [The Zero Waste International Alliance](#) : Informations et normes pour les initiatives zéro déchet.
- [Composting Guide](#).



Le saviez-vous ?

En Europe, malgré les efforts déployés pour accroître le recyclage, **seuls quelque 42 % des déchets d'emballages plastiques** sont recyclés. Si nous n'agissons pas pour réduire la production de matériaux et de déchets, **le plastique pèsera plus lourd que les poissons dans les océans d'ici 2050.**



ÉVÉNEMENTS

Organisation

La gestion durable des événements implique des mesures dans sept domaines principaux : restauration, déplacement, gestion des bâtiments, gestion des invités (accréditation), gestion des déchets, énergie des bâtiments et approvisionnement durable. Le secteur de l'événementiel est responsable de **10 %** des émissions mondiales de carbone. Le choix du lieu est donc primordial pour la mise en place d'une gestion durable. Les questions relatives au développement durable peuvent être incluses dans le plan marketing.



Suggestions clés

LIEUX

- Choisir des lieux certifiés en matière de développement durable qui donnent la priorité à l'efficacité énergétique et à la réduction des déchets (par exemple, des lieux alimentés par de l'énergie verte).
- Sélectionner des lieux accessibles par les transports en commun ou par des moyens de transport respectueux de l'environnement tels que le vélo.
- Minimiser les besoins en transport en choisissant des lieux proches des participants et de l'équipement nécessaire.

DÉPLACEMENTS ET TRANSPORTS

- Promouvoir les transports en commun, le covoiturage ou le vélo pour les participants.
- Informer les invités sur les possibilités de transport écologique lors de l'envoi des invitations.

RESTAURATION

- Faire appel à des traiteurs disposant de certifications reconnues en matière de durabilité.

- Préférer une cuisine locale, saisonnière et biologique, avec des options végétariennes et végétaliennes.
- Réduire la consommation de viande et de produits laitiers, en privilégiant les aliments d'origine végétale et le poisson local issu de la pêche durable.
- Utiliser des couverts et de la vaisselle réutilisables ou des alternatives biodégradables.
- Instaurer une politique prévoyant une bouteille ou un gobelet réutilisable par personne.

GESTION DES DÉCHETS

- Fournir des dispositifs de tri et de recyclage des déchets.
- Éviter les plastiques à usage unique et utiliser des matériaux durables.
- Distribuer les restes de nourriture à des associations caritatives locales ou les partager avec les invités.
- Limiter le gaspillage alimentaire en commandant la bonne quantité de nourriture.
- Énergie et ressources
- Éteindre les équipements lorsqu'ils ne sont pas utilisés afin d'économiser l'énergie.

- Utiliser des solutions numériques (par exemple, invitations, programmes d'événements) pour réduire les déchets papier.

COMMUNICATION

- Informer toutes les parties prenantes, y compris les invités, le personnel de l'événement et le personnel de sécurité, des mesures environnementales mises en place.
- Intégration du thème du film dans la communication autour de l'événement : Exploiter le thème du film, centré sur le changement climatique et la sensibilisation à l'environnement, dans des campagnes promotionnelles visant à accroître la conscience écologique du public.
- Initiatives de coopération : Établir des partenariats avec des ONG ou des marques respectueuses de l'environnement pour créer des initiatives conjointes qui s'alignent sur le message du film, afin d'en amplifier l'impact et atteindre un public plus large.
- Campagnes de sensibilisation : Mettre en œuvre des campagnes éducatives dans

le cadre de la promotion des films, en fournissant au public des informations sur le changement climatique et en l'incitant à prendre des mesures respectueuses de l'environnement.

- Tournées de presse numériques (press junket) : Remplacer les lancement presse par des alternatives numériques afin de minimiser les déplacements des talents.

METTRE EN AVANT LES PRATIQUES DURABLES DANS LES INVITATIONS ET LA COMMUNICATION ÉVÉNEMENTIELLE

- Utiliser des colonnes publicitaires numériques plutôt que des documents imprimés.
- Proposer des options de diffusion en direct pour la participation à distance afin de réduire les déplacements.
- Utiliser des badges biodégradables et des signatures numériques.
- Instaurer une politique d'interdiction du papier, en utilisant des tableaux blancs ou des codes QR pour les programmes d'événements.



Outils et liens

- [Checklist](#) pour l'organisation d'événements durables.
- [Limiter le gaspillage](#) alimentaire.
- Labels durables.

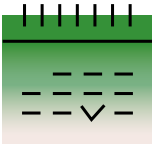


Le saviez-vous ?

« Un kilogramme de bœuf entraîne **60 kg d'émissions de gaz à effet de serre**, soit près de 2,5 fois plus que l'agneau et le mouton. En revanche, le même poids d'un wrap de falafels produit moins de 2 kg d'émissions de gaz à effet de serre. »



Désormais, nous faisons systématiquement appel à des imprimeurs proches du lieu du festival, nous réduisons ainsi le transport. Nos supports marketing sont entièrement numériques. »



Participation

La fabrication et l'élimination des produits dérivés jouent un rôle important dans l'empreinte carbone des événements. Pour parvenir à la neutralité carbone, l'ensemble de l'industrie doit adopter une approche plus circulaire pour la production d'événements. Cette démarche implique de donner la priorité aux éléments réutilisables, d'opter pour des matériaux durables et de développer des processus qui réduisent au minimum la production de déchets.



Suggestions clés

- Un festival/marché véritablement durable commence par un trajet respectueux de l'environnement. Pour transporter le matériel du stand et le personnel vers l'événement, il convient d'opter pour des moyens de transport respectueux de l'environnement, comme le train.
- Déplacer efficacement les marchandises et les équipements et passer à une logistique « zéro émission » : Regrouper les expéditions et les livraisons afin de réduire le poids, le nombre de déplacements et les émissions carbone (par exemple, en ayant recours à des fournisseurs locaux, au stockage local).
- Impression sur place par des entreprises respectueuses de l'environnement.
- Rappporter le matériel imprimé et le réutiliser pour les prochains marchés/festivals.
- Utiliser des matériaux recyclables et/ou recyclés pour la construction des stands et la signalétique. Opter pour des affichages numériques et du matériel électronique plutôt que pour des brochures et des dépliants imprimés. Utiliser des éclairages et des appareils électroniques à faible consommation d'énergie (LED) sur le stand.
- Réduire les déchets pendant le marché : fournir des articles promotionnels réutilisables ou biodégradables au lieu de cadeaux publicitaires à usage unique. Proposer une carte de visite numérique ou une carte de visite imprimée avec un code QR.
- Privilégier les articles écologiques tels que les tote bags, les stylos en bambou ou les carnets en matériaux recyclés.
- Communiquer sur l'impact environnemental de l'industrie cinématographique et sur les moyens de soutenir une production cinématographique respectueuse de l'environnement.
- Préférer une alimentation végétarienne et utiliser des gobelets réutilisables.
- Collaborer avec d'autres exposants et organisateurs d'événements pour promouvoir les initiatives en matière de développement durable.
- Créer un réseau de fournisseurs et de partenaires durables afin de soutenir les pratiques commerciales écologiques.
- Choisir des possibilités d'hébergement dont les normes de durabilité sont certifiées (par exemple par le label écologique de l'UE).



Outils et liens

- **Vegan Trademark** – Les produits portant le label Vegan conviennent aux végétaliens et aux végétariens.
- **Global Organic Textile Standard** – La certification GOTS est divisée en deux catégories :
« BIOLOGIQUE » : au moins 95 % de fibres biologiques certifiées ; et « FABRIQUÉ AVEC (X %) DE FIBRES TEXTILES BIOLOGIQUES » : au moins 70 % de fibres textiles d'origine biologique certifiée.
- **OEKO-TEX® Standard 100** – Le label OEKO-TEX® Standard 100 est un label de sécurité pour les produits textiles. Les produits auxquels il est attribué sont exempts de substances nocives dans des concentrations qui nuisent à la santé humaine.
- La certification RCS vérifie la teneur en fibres recyclées du produit final.
- La certification GRS spécifie les exigences relatives aux fibres recyclées.
- **Better Cotton Initiative** – Le projet de Better Cotton Initiative vise à soutenir la production de coton brut.
- **The Forest Stewardship Council (FSC)** – L'ONG internationale Forest Stewardship Council (FSC) se consacre à la promotion d'une gestion responsable des forêts dans le monde entier.
- **Blue Angel** – La certification Blue Angel est généralement considérée comme la plus stricte en Europe : le papier doit être fabriqué à partir de fibres recyclées et ne pas utiliser d'agents de blanchiment à base de chlore ou d'autres produits chimiques nocifs au cours de la production.
- **Rainforest Alliance** – La Rainforest Alliance certifie le papier et les produits du bois selon la norme FSC ainsi que sa propre certification Rainforest Alliance, qui porte sur la chaîne de contrôle et la gestion durable des forêts.



Les festivals et les marchés devraient se préoccuper de l'aménagement des sites. Ce devrait être normalisé pour tous les marchés ! »



DÉPLACEMENTS

Les transports et les déplacements font partie des activités les plus polluantes liées à la vente internationale de films. Les déplacements en avion produisent énormément de carbone, ce qui en fait l'une des activités les plus polluantes pour les exportateurs. Ils doivent être envisagés en dernier recours, après avoir exploré d'autres options de transport. Malgré son importance pour la mobilité, l'aviation est à l'origine de **2 à 3 % des émissions mondiales**. Il faudrait envisager l'avion uniquement pour les déplacements essentiels et indispensables.



Suggestions clés

Envisager de voyager en train ou en voiture et mettre en œuvre une politique « le train d'abord » pour les voyages d'affaires : remplacer les vols à travers l'Europe par des déplacements en train. En cas de nécessité, suivez les étapes suivantes pour limiter l'impact des déplacements en avion :

- Utiliser les solutions de travail à distance et les vidéoconférences pour réduire les déplacements.
- Opter pour des moyens de transport écologiques tels que les voitures électriques, à biogaz ou hybrides, et promouvoir le vélo pour se rendre au travail.
- Regrouper les déplacements et voyager en classe économique plutôt qu'en classe affaires afin de réduire les émissions de gaz à effet de serre.
- Prendre des vols sans escale chaque fois que possible afin de réduire les émissions dues au décollage et à l'atterrissage.
- Consulter les calculateurs d'émissions des vols pour choisir des vols plus économes en carburant et envisager de

compenser les émissions par des projets énergétiques locaux.

- Prévoir les horaires de voyage à l'avance et fixer des objectifs de réduction du nombre de vols par an et par employé.
- Choisir des compagnies aériennes dont la flotte est plus récente, car elle est généralement plus économe en carburant. Si un avion neuf et consommant moins de carburant est utilisé à pleine capacité pour le transport de passagers et de marchandises, ses émissions carbone peuvent être réduites de 50 % par personne.
- Proposer une politique de travail à distance : pas de déplacements, donc pas d'émissions de gaz à effet de serre et pas de chauffage de grands espaces de bureaux. Le passage à deux jours de télétravail par semaine permettrait d'économiser près de 900 kg de CO₂e par an et par employé.
- Tenir un registre des déplacements : la comptabilisation permet de lister les déplacements réellement indispensables des autres, et si le mode de déplacement peut être remplacé par un autre.



Outils et liens

- [Calculateur d'empreinte carbone MyClimate](#)
- [Le calculateur d'émissions de vols d'Atmosfair](#) compare les émissions carbone de différentes compagnies aériennes et différents itinéraires de vol.
- [Le calculateur d'émissions de carbone de l'ICAO \(ICEC\)](#) est le seul outil approuvé à l'échelle internationale pour estimer les émissions de carbone dues aux trajets en avion.
- Une [politique de voyage durable](#) pour les organisations ([exemple](#), [exemple](#) et autres propositions)
- [Marchés volontaires du carbone et compensation](#)
- [Gallery Climate Coalition](#)



Le saviez-vous ?

Les places en classe affaires et en première classe sont techniquement responsables de plus d'émissions que les sièges de classe économique. Ces passagers occupent plus d'espace et pèsent plus lourd, car ils ont la possibilité d'emporter un plus grand nombre de bagages par personne. De plus, ils « déplacent » des passagers de classe économique vers un autre avion puisque leurs sièges prennent plus de place qu'un siège en classe économique. De nombreuses compagnies aériennes offrent la possibilité de « compenser » les émissions au moment de l'achat. Mais il est difficile de savoir où va cet argent et quelle est l'efficacité réelle de son utilisation. À la place, il est préférable de soutenir les projets énergétiques locaux lorsque cela est possible ou d'investir dans des « fonds stratégiques pour le climat ».



Nous essayons de prendre le train. Mais nous devons parvenir à un équilibre et essayer de faire ce que nous pouvons sans compromettre notre travail. Nous nous sommes engagés à effectuer des suivis et à contrôler nos déplacements chaque année afin d'analyser les domaines susceptibles d'être améliorés et de réduire au minimum nos déplacements et d'établir des priorités de manière systématique. »



HÉBERGEMENT

Le secteur de l'hôtellerie et de la restauration consomme énormément d'énergie et d'eau et a un impact considérable sur l'environnement, puisqu'il représente environ **1 % des émissions mondiales de carbone**. Les hôtels rejettent entre 160 et 200 kg de CO2 par mètre carré de surface de chambre. Le tourisme mondial étant responsable de **8 % des émissions mondiales de gaz à effet de serre**, il est essentiel de réduire l'empreinte environnementale des hébergements. La Sustainable Hospitality Alliance souligne que les hôtels devraient réduire les émissions de carbone par chambre de **66 % d'ici 2030**.

Suggestions clés

AVANT LE DÉPLACEMENT

- Privilégier les hôtels disposant d'une certification de durabilité et de politiques environnementales et en faire un facteur clé lors de déplacements professionnels. Étudier les pratiques en matière de durabilité et l'utilisation de sources d'énergie renouvelables telles que l'énergie solaire, l'énergie éolienne et l'énergie géothermique.
- Sélectionner des hôtels qui appliquent des pratiques durables, comme l'absence de ménage quotidien et la réduction des déchets. De nombreux hôtels fournissent désormais des serviettes et des draps propres uniquement sur demande afin de réduire la quantité de linge à laver chaque jour.
- Utiliser les principales plateformes de réservation pour trouver des options durables ou opter pour des plateformes dédiées à la durabilité.
- Étudier au préalable les possibilités de transport sur place.
- Préparer des bagages légers et choisir l'hébergement le plus proche du lieu de l'événement.

BOOKING.COM a lancé son programme « Travel sustainable » (Voyage durable)

pour l'hébergement ainsi que pour les voitures, les trajets et les vols à la fin de l'année 2023.

BOOK DIFFERENT évalue les hôtels en fonction de leur certification par un écolabel délivré par des programmes ou des organisations réputés. Chaque hôtel reçoit une note « staygreencheck », déterminée en fonction de quatre facteurs clés : une gestion durable, le traitement équitable des employés et des destinations, le respect des traditions locales et la gestion de l'environnement.

ECOBNB évalue les hôtels sur son site Web selon 10 critères de durabilité.

FAIRBNB est une entreprise sociale européenne. Elle fait don de la moitié de ses recettes à des projets environnementaux (et sociaux) locaux, tels que des jardins communautaires et des centres de récupération des déchets alimentaires.

TripAdvisor dispose désormais d'un programme « GreenLeaders » qui permet de vérifier si un hôtel met en place des pratiques vertes.

PENDANT LE DÉPLACEMENT

- Adopter un comportement responsable dans les hôtels : De nombreux hôtels demandent désormais de déposer les serviettes à un endroit précis pour les remplacer.
- Choisir des produits et des services locaux.

- Débrancher les chargeurs et les appareils électroniques lorsqu'ils ne sont pas utilisés afin d'éviter la consommation d'énergie fantôme.
- Utiliser les vélos ou les scooters électriques fournis par l'hôtel pour les déplacements à proximité lorsqu'ils sont disponibles.

EFFICACITÉ ÉNERGÉTIQUE

- Éteindre les lumières, les appareils électroniques et la climatisation/le chauffage en cas d'absence.
- Régler le thermostat à une température modérée en partant ou pendant la nuit.

APRÈS LE DÉPLACEMENT

- Comptabiliser les déplacements et surveiller l'empreinte carbone.
- Recommander votre hébergement à d'autres professionnels : le bouche-à-oreille est la meilleure forme de marketing.



Outils et liens

L'**Écolabel européen** est un système de certification volontaire mis en place par la Commission européenne pour promouvoir la durabilité dans le secteur du tourisme et de l'hôtellerie.

Green Globe est un programme international de certification pour la durabilité dans l'industrie du tourisme et de l'hôtellerie.

Le programme **The Green Key** est géré par la Foundation for Environmental Education (Fondation pour l'éducation à l'environnement), très présente en Europe.

Les hôtels respectueux de l'environnement présentent généralement un [plan de durabilité](#) détaillé sur leur site Web.



Le saviez-vous ?

Privilégier la location d'appartements à l'hôtel. Les hôtels ont généralement un impact environnemental plus important que les logements ordinaires qui sont plus rentables.



Lorsque nous nous rendons à des festivals, notre équipe réserve généralement un appartement où nous pouvons cuisiner ensemble et apporter notre propre repas à l'événement le lendemain. Nous préparons généralement un plat végétarien et nous achetons des produits locaux au marché. »

CRÉDITS

Ce guide *Des objectifs aux mesures écologiques : un guide pour les exportateurs de films* a été publié sous licence CC 4.0 en juin 2024 par Europa International et Climate Alliance dans le cadre du projet « Greening Strategies for the International Distribution of European films (GSID) », co-financé par le programme Erasmus+ (2023-1-BE01-KA210-ADU-000153618).

Autrices : Dimitra Drakaki, Kristina Eisfeld (Climate Alliance)

Relectrices : Adeline Chauveau (Europa International)

Conception et mise en page originales : Joanna Górska et Ewa Skakun (Homework)

Les autrices remercient chaleureusement tous les collaborateurs du projet : ADEF (Association des Exportateurs de Films), Festival international du film de Bruxelles, EFAD (Agences cinématographiques européennes), European Film Market, European Film Promotion, l'équipe du projet Green Toolkit Film and TV, Julie's Bicycle, Media Desk Belgium, Relais Culture Europe, The Green Shot et les participants : les entreprises membres d'Europa International.

Les partenaires du consortium (Europa International et Climate Alliance) s'engagent à adopter des pratiques écoresponsables, tant en interne que dans la gestion de projet.

Cofinancé par l'Union européenne. Les points de vue et opinions exprimés sont ceux des auteurs et ne reflètent pas nécessairement ceux de l'Union européenne. Ni l'Union européenne ni l'autorité subventionnaire ne peuvent en être tenues pour responsables.





Co-funded by
the European Union

**EUROPA
INTERNATIONAL**



**CLIMATE
ALLIANCE**